

# Especificações Técnicas

Para fechamento e envio de arquivos  
para impressão

# PC





A Gráfica Imenores está operando com um sistema de cópia de chapas através do laser.

O sistema é conhecido como CTP (Computer to Plate, ou seja, do computador direto para a chapa).

Fica eliminada a confecção de filmes gráficos e o trabalho de montagem manual dos fotolitos.

Se, por um lado, facilita a fase de pré-impressão, por outro, supervaloriza os controles de obtenção de um arquivo digital, cujo conteúdo dará origem a um impresso.

Com isso elaboramos um passo-a-passo para que você, usuário, e nós fornecedores, possamos utilizar esta tecnologia com o maior proveito.

A gráfica também possui um processo de impressão para pequenas tiragens (podendo usar dados variáveis) através de impressoras onde o arquivo digital é enviado diretamente do computador para as impressoras sem o uso de matrizes.

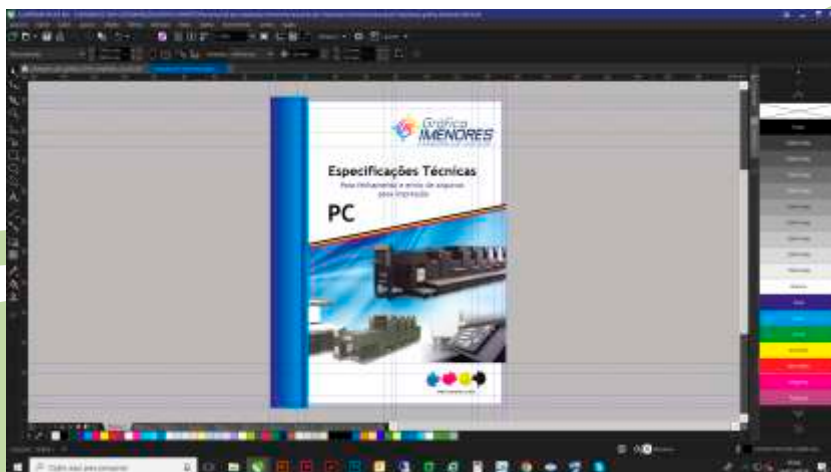
# O que é pré-impressão digital?

É a conversão da informação digital, contendo texto e imagens, em chapas para impressão OffSet. Na impressão digital (envio direto do pc para a impressora sem gravação de chapas).

O processo para OffSet ocorre sem a necessidade de geração de filmes, utilizando a tecnologia CTP (*Computer to Plate*).

Com esta nova tecnologia, os filmes antes montados um a um em astralons, agora são montados em computadores, a partir de arquivos digitais gerados em softwares específicos.

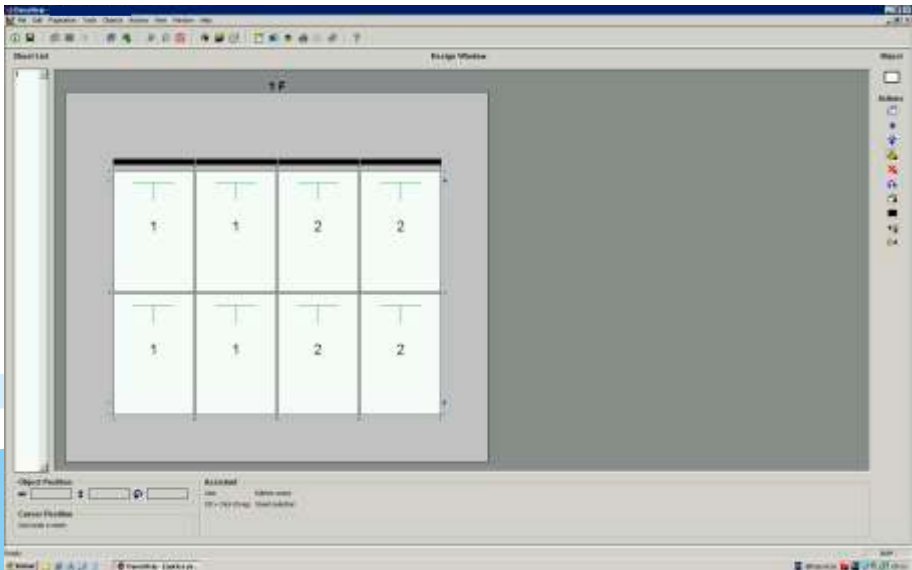
A primeira etapa do trabalho é denominada de *Preflight* e consiste em uma análise cuidadosa de todos os arquivos recebidos, avaliando cores, fontes, qualidade e resolução de imagens e texto, sangria, formato, paginação e outros detalhes.



A tecnologia não para de evoluir e com ela novos métodos e processos de trabalho. No ambiente gráfico esta realidade nunca esteve tão presente como com a introdução nos meios produtivos do sistema CTP.

Trata-se da montagem eletrônica do trabalho gráfico, que será copiada da tela do computador, direto para a matriz de impressão, através da tecnologia do raio laser, eliminando-se desta forma o uso do fotolito e o sistema de montagem manual.

Mas não é tão simples quanto parece. Os passos que antecedem ao uso do CTP, ficaram extremamente valorizados no que diz respeito ao conhecimento gráfico, porque precisam ser exatos. As informações registradas nos arquivos digitais através do trabalho de editoração eletrônica na pré-impressão é que vão ser copiadas nas matrizes que vão rodar nas máquinas impressoras.



# Especificações técnicas para criação de arquivos digitais

## PDF (Portable Document Format)

É o formato que pode ser visualizado e impresso a partir de várias plataformas com o layout de página e tipografia do documento original intactos.

Assim como ocorre nas publicações impressas, existem diferentes tipos de publicações eletrônicas. Os métodos de produção para cada tipo de publicação podem variar muito. Muitas das suas decisões quanto a projetos e produções são afetadas pelo tipo de distribuição eletrônica escolhida. A criação de uma publicação com uma aparência aceitável, seja impressa ou visualizada na tela, só é atingida parcialmente, devido aos diferentes padrões de resoluções e requisitos de projeto existentes entre documentos impressos e documentos na tela. Escolha o meio mais importante e estabeleça compromissos em favor deste meio.



## Recomendações Gerais

- O processo de impressão colorida da Gráfica Imenores é **CMYK** (C=ciano, M=magenta, Y=amarelo, K=preto). fora deste padrão não podem ser reproduzidas no processo de impressão Off-set;
- Todas as imagens COR devem estar no modo **CMYK** com resolução de 300 DPI (Dot Per Inches) já nas dimensões finais;
- Imagens P&B devem estar em Grayscale com resolução de 300 DPI já nas dimensões finais;
- A reprodução final das imagens depende da qualidade dos originais e da digitalização.
- Utilize retículas entre 15% a 80%, pois percentuais acima ou abaixo destes não reproduzem corretamente.

# Recomendações para o documento

- Criar o documento (largura e altura), sem margem, no tamanho exato da peça a ser publicada, em uma única página, salvo recomendações adicionais;
- Evitar colocar grafismos para apagar itens de não-impressão e elementos não-utilizáveis fora do perímetro do documento. Deve-se eliminar os elementos não utilizados e todos os outros itens estranhos, mesmo os que estejam fora do perímetro do documento;
- Evitar atingir um nível de complexidade muito elevado no que se refere a combinações de camadas e transparências;
- Funções complexas como enchementos e fotos com máscaras podem causar problemas na geração do arquivo digital;
- Evite as funções copy (copie), cut (copie) e paste (cole) entre aplicativos diferentes, todo elemento inserido no documento deve ser um arquivo externo incorporado com a função de importação do aplicativo;
- Todos os elementos devem estar com seus vínculos atualizados ou incorporados no documento;

• Fazer o corte das fotos no seu **editor de imagens**, inserindo-as no tamanho correto dentro do documento, evitando assim que o arquivo fique maior que o necessário.

## Ferramenta correta

Sempre faça a criação do trabalho em programas específicos para tal fim, como: CorelDraw, Adobe Illustrator, Freehand (ilustração), InDesign, Pagemaker (Paginação), Photoshop (Tratamento de imagem). Programas como por exemplo, o Microsoft Word, são apenas processadores de texto, possuem recursos limitados com relação a produção gráfica, portanto, muita coisa pode se perder no processo de conversão do arquivo para programas específicos. Outro programa que não possui compatibilidade com saídas profissionais e o Microsoft PowerPoint, pelas mesmas razões acima. Utilize estes programas apenas para enviar texto corrido. Indique sempre qual o programa e qual a versão que foi utilizada para criar seu trabalho.



# Tonalidades CMYK



Os percentuais de cores em quadricromia: (ciano + magenta + amarelo e preto) nunca devem ultrapassar 320%. Quando isto ocorre, haverá uma saturação de carga de tinta no papel, comprometendo a qualidade do impresso.

Lembre-se: o processo gráfico reproduz a gama de cores utilizando as quatro cromias básicas (ciano + magenta + amarelo e preto). Muitas cores que vemos no monitor (cores RGB - Red (vermelho), Green (verde) e Blue (azul)) ou que observamos em um cromo (tom contínuo), por exemplos, são impossíveis de serem reproduzidas no sistema offset. Esta "deficiência" é inerente aos processos diferentes de formação de cores e ocorre, principalmente, com laranjas, azuis e verdes.

## Duplo System 5000

Sistema para confecção de livretos e revistas composto de alceamento, dobra, grampeação e corte com acerto automático de formato disponível na gráfica.

## Dobras

Quanto ao acabamento do impresso, alguns cuidados devem ser tomados em relação às dobras. É recomendável evitá-las sobre áreas que receberam cores escuras. Dificilmente, após a dobra, as fibras do papel não serão reveladas, provocando aquele aspecto desagradável de "quebrados" brancos. Esse fenômeno pode ocorrer mesmo que a dobra tenha sido previamente vincada.

Outro erro muito comum em materiais com duas ou mais dobras é a produção de todas as partes do trabalho no mesmo tamanho, fazendo com que haja sobreposição das partes ou ainda uma dobra muito justa. Lembre-se de fazer a compensação das dobras, como por exemplo: um material A4 landscape, deverá ter 2 partes com 10 cm e a terceira com 9,7 cm, ficando com 10 x 21 cm no formato fechado.





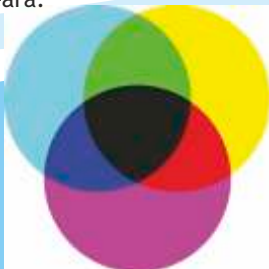
## Cor da Base



Todo mundo sabe, mas é bom lembrar que, ao usar em seu projeto 100% preto (chapado) em uma área considerável do impresso, é conveniente calçá-lo (usar mais uma cor de base) com pelo menos 30% de ciano. Tal procedimento irá garantir uma cobertura mais uniforme do preto, evitando manchas.

## Cores Chapadas

Na utilização de cores chapadas escuras é conveniente especificar sempre a aplicação de camadas protetoras nos impressos (verniz UV, plastificação ou laminação). Isto evita que o material fique comprometido pelas desagradáveis manchas causadas pela oleosidade natural dos dedos de quem o manuseará.



## Cores Especiais

Procure consultar as "tabelas de cores" para prever como será a reprodução de uma determinada cor especial. Nunca tome como base a tonalidade da cor percebida no monitor. Para se obter uma determinada cor Pantone em CMYK procure em uma tabela específica, denominada "solid to process".

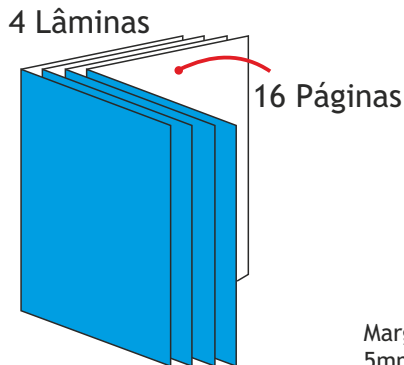
Você já deve ter percebido que as tabelas Pantone possuem, após o código numérico, a letra "U" ou a letra "C". Estas letras designam o tipo de suporte utilizado para reprodução daquele determinado tom e o resultado que será obtido. (U de uncoated) e (C de coated). Uncoated refere-se aos papéis que não possuem revestimento, como o offset ou alta-alvura. Coated são aqueles revestidos, como os couchés. Por isso é bom atentar para as diferenças da reprodução das cores, que têm os seus tons bastante alterados em função do tipo de papel utilizado.



# Formatos

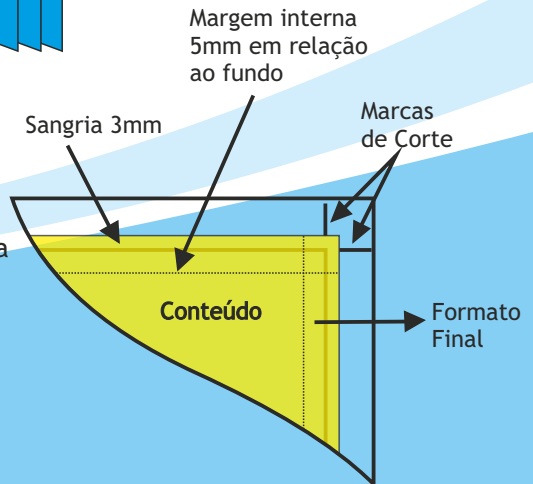
Existe uma confusão muito grande em relação à terminologia empregada para designar folhas, páginas e lâminas. Uma folha nada mais é que uma folha de papel. Tem sua frente e seu verso. A página refere-se a uma das faces do papel (um lado de impressão). Exemplo: uma folha tem duas páginas. Já a lâmina é uma forma de especificação de um produto gráfico.

Exemplo: um boletim com 16 páginas possui 4 lâminas. Portanto, considere múltiplos de quatro para a elaboração de um impresso com várias lâminas. Um boletim ou uma newsletter, com uma dobra, é sempre impresso em múltiplos de 4 páginas, denominados cadernos. Portanto, um caderno tem, neste caso, quatro páginas.



## Impresso Sangrado

Em um projeto de impresso sangrado (quando o grafismo supera o formato final), não esqueça de deixar margem de pelo menos 3 mm para a operação de corte evitando assim o aparecimento de filetes brancos e 5mm de margem interna dos textos em relação ao grafismo (imagem do arquivo).



# Envio de arquivos abertos

Deverão respeitar as características descritas nesse manual e serem preferencialmente enviados em:

- **CorelDraw**, até versão X8, **Illustrator** e **Indesign CC** coletando para saída. (arquivo\_coletar para saída)
- **Photoshop CC** com extensão ".PSD" em resolução mínima de 300 dpi's já no tamanho original/final. O envio deste arquivo deve ser feito somente nos casos em que o arquivo for composto somente por fotos (pôsteres...). **Não aconselhamos o envio em ".PSD", "TIF" ou ainda e principalmente em ".JPG"... nos casos em que forem usadas letras pequenas com tamanho menor que 10 pontos**, pois as letras correrão o risco de ficarem "serrilhadas" por conta do envio deste tipo de arquivo e não por falha de impressão na gráfica.
- **Fontes e Vetores** as letras (fontes), traços, linhas, boxes (vetores em geral), quando na cor "preto", deverão estar sempre preenchidos com somente 100% preto, não constando porcentagem nenhuma de tom nas outras cores (Ciano, Magenta e Amarelo = 0%). Em casos de utilização de "chapado" ("tingimento" de uma área grande do papel) a gráfica deverá ser consultada de como deve ser feito o calço dessas cores para um melhor preto "chapado" antes do envio do arquivo. Aconselhamos sempre usar o recurso de "overprint" (impressão sobre) para a cor "preto", nos softwares que seja disponibilizado esse recurso (Corel, illustrator, indesign...)

## Envio de arquivo final para impressos em cores sólidas (2 ou mais cores sólidas)

Além das observações ao lado descritas, estes devem ser enviados já com separação de cores (exceto para impressão digital).

Exemplo: para um serviço em 3 cores sólidas. Se formos imprimir um serviço nas cores Marrom, Vermelho e Preto.

Envie este arquivo já com a separação de cores em escala CMYK (Ciano, Magenta, Amarelo e Preto) ou seja, substitua por: Ciano (o Marrom), Magenta (o Vermelho) e Preto (não precisa alterar) descrevendo via e-mail ou no próprio arquivo qual é a cor que será substituída por qual quando na impressão final em offset.

# Texto vazado

Sempre que houver a necessidade de vazar um texto, isto é, colocar letras claras sobre fundo escuro, evite o uso de fontes light. A tendência é que na impressão as fontes tornem-se mais "finas", ocorrendo comprometimento da leitura.

## Acabamentos

Existe uma variedade muito grande de acabamentos para o produto gráfico. Antes de especificá-lo, procure conversar com a gráfica para saber o mais conveniente ao seu produto. Via de regra, são esses os tipos de acabamento mais frequentes:

**Lombada canoa:** acabamento de grampos.

**Lombada quadrada:** tipo livro, com lombada reta, podendo ser colado ou costurado.

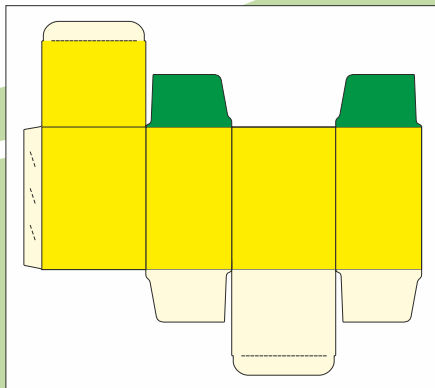
**Dobra:** número de dobras do impresso. Para papéis mais grossos, confira se há necessidade de vinco, para não "quebrar" na dobra.

**Plastificação/Laminação:** película aplicada ao impresso deixando-o com um aspecto brilhante no caso da plastificação brilho ou aveludada no caso da laminação BOPP. Informe sempre em qual(is) face(s) do papel será aplicado.

**Verniz:** o verniz de cura ultra-violeta (UV) pode ser aplicado em toda a área do impresso (total) ou ainda em áreas específicas (com reserva) em que se deseja ressaltar com brilho, tais como sua logomarca, uma foto, etc. Informe sempre em qual(is) face(s) do papel será aplicado e no caso do verniz com reserva o percentual da área a ser aplicada. Não deixe o verniz com reserva facear as áreas de corte do impresso, caso isto ocorra o verniz irá se desprender do papel.

**Corte especial:** é aquele corte feito com facas de corte e vinco. Esse tipo de acabamento é sempre necessário quando o formato do impresso for irregular (não retangular/quadrado) e não puder ser feito em guilhotina.

Modelo de Faca de Corte



## Recomendações de Envio

- A transmissão dos arquivos via Internet é feita pelo FTP ([ftp.imenes.com.br](ftp:imenes.com.br)) com acesso direto pelo site [www.imenes.com.br](http://www.imenes.com.br) ou via browser e também pelo e-mail: [imenes@imenes.com.br](mailto:imenes@imenes.com.br)
- O serviço de FTP (File Transfer Protocol) é o meio mais eficiente para transmitir arquivos via Internet, pois o cliente tem total controle sobre a transmissão, podendo verificar visualmente o arquivo transmitido para o local de destino. Para obter este meio de transmissão, você deve solicitar junto ao Setor de Pré-impressão da Gráfica, o tutorial de acesso ao ftp para envio do seu material.



Fone/Fax:  
(53) **3240.3650**  
Av. Gen. Mallet, 997  
BAGÉ-RS  
[imenes@imenes.com.br](mailto:imenes@imenes.com.br)